

С.Ю. Наумов, В.Г. Трофименко

ДРЕВЕСНО-КУСТАРНИКОВЫЕ РАСТЕНИЯ НА ТЕРРИТОРИИ ЛУГАНСКОГО НАЦИОНАЛЬНОГО АГРАРНОГО УНИВЕРСИТЕТА

*Государственное образовательное учреждение Луганской Народной Республики
«Луганский национальный аграрный университет»*

Впервые проанализирован видовой состав древесно-кустарниковых растений на территории ГОУ ЛНР «Луганский национальный аграрный университет». Установлено, что в настоящее время на территории университета произрастает 4184 экземпляра деревьев, кустарников и лиан, относящихся к 48 видам из 34 родов и 21 семейства. Наибольшим видовым разнообразием в изучаемой дендрофлоре отличается семейство Rosaceae, насчитывающее 11 видов из 8 родов. Четыре вида древесно-кустарниковых растений, произрастающих на территории университета, ранее не указывались для природной флоры Донбасса в целом, а 27 видов – для флоры г. Луганска.

Ключевые слова: дендрофлора, деревья, кустарники, лианы, Луганск

Введение

Флора города представляет собой сложную динамичную систему, постоянно изменяющуюся, в том числе, за счет натурализации новых видов, которые способны к успешной конкуренции с аборигенными.

Последствия адвентизации региональных флор настолько значительны, что очевидной стала необходимость учитывать процессы миграции и натурализации неаборигенов, особенно видов древесных растений, их влияние на растительный покров и взаимоотношения с местными видами [5].

За более чем 100-летний период существования Луганского национального аграрного университета целенаправленных исследований древесно-кустарниковых растений на его территории не проводилось. История появления здесь части древесно-кустарниковых растений и их видовая принадлежность не были определены. В основном те немногие имеющиеся публикации по данной тематике посвящены отдельным видам древесных растений, произрастающих на территории университета [8].

Данные обстоятельства явились побудительным мотивом для проведения специальных ис-

следований дендронасаждений на территории ГОУ ЛНР «Луганский национальный аграрный университет» (далее – ЛНАУ).

Цель и задачи исследований

Целью исследований было изучение состава дендронасаждений на территории ЛНАУ. Задачи: установление таксономического состава дендрофлоры, выявление новых для этой территории видов, а также определение интродуцентов, проявляющих способность к натурализации.

Объекты и методики исследования

Объектами исследования являлись древесно-кустарниковые растения, произрастающие на территории ЛНАУ.

Луганский национальный аграрный университет располагается в степной зоне, климат которой характеризуется умеренной континентальностью. Зима с частыми продолжительными оттепелями, лето жаркое с повторяющимися колебаниями температур, и в целом низкой влажностью воздуха. Нередко наблюдается почвенная засуха, обусловленная недостаточным количеством осадков и неравномерным их распределением по го-

дам и периодам вегетации [7]. Почвообразующая порода – лессовидный мелкопористый суглинок палевого цвета, рыхлого сложения. Почва – лугово-черноземная, слабозасоленная.

Университет представляет собой отдельный городок со своим почтовым отделением, учебными корпусами, общежитиями, жилым комплексом для сотрудников и хозяйственными постройками. Не занятая зданиями территория, разделенная дорогами и аллеями, практически полностью озеленена древесными насаждениями, клумбами и газонами (рисунок).

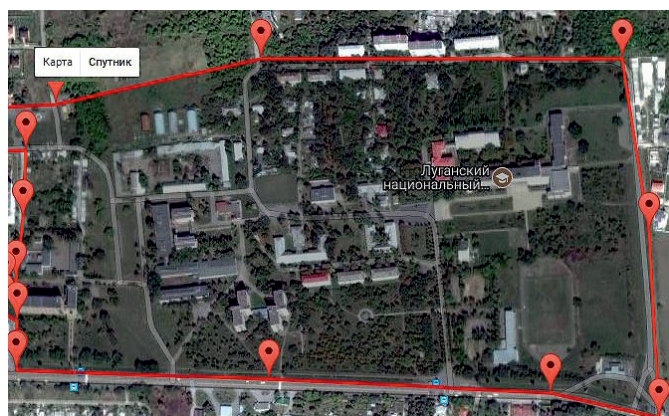


Рисунок. Территория Луганского национального аграрного университета с сайта Google Maps (исследованная территория очерчена линией с маркерами)

Figure. The territory of Lugansk National Agrarian University from Google Maps site (research area is marked with a line)

В течение вегетационного периода 2017 г. впервые была проведена комплексная инвентаризация дендронасаждений на территории ЛНАУ, площадь которых превышает 500000 м² (рисунок).

Инвентаризации деревьев, кустарников и древесных лиан на территории ЛНАУ предшествовало изучение флоры г. Луганска, проводимое совместно с Соколовой Е.И.; исследования, в том числе, касались проблем сохранения фиторазнообразия [8, 10]. Полученные данные полевых обследований и гербарный материал стали основой для выводов о натурализации некоторых видов на изучаемой территории.

Исследования дендрофлоры на территории ЛНАУ проводили методом сплошного подсчета и переписи произрастающих деревьев, отдельно растущих кустарников и лиан [3]. Кустарники, выполняющие роль живых изгородей, не подсчитывали, ввиду сложности вычленения отдельных

особей. Видовую принадлежность растений определяли стандартными методами с использованием широко известных источников [2, 6]. Названия видов растений приводятся согласно литературным сводкам [2, 6, 11]. Во время исследований осуществляли фотографирование растений, фотографии размещены на сайте «Плантариум – определитель растений on line» [6].

Результаты исследований и их обсуждение

В результате проведенных исследований выявлено, что на территории ЛНАУ по состоянию на 1 августа 2017 г. произрастало 4184 экземпляра деревьев, кустарников и лиан, относящихся к 48 видам из 34 родов и 21 семейства.

Перечень видов дендрофлоры территории ЛНАУ приведен в таблице. Семейства в таблице расположены в соответствии с системой, предложенной А.Л. Тахтаджяном [11].

Наибольшим видовым разнообразием отличается семейство Rosaceae, насчитывающее 11 видов, относящихся к 8 родам.

Для природной флоры Донбасса ранее не указывались следующие виды: *Salix babylonica*, *Rosa canina* s. str., *Sorbus intermedia* и *Fraxinus pennsylvanica* [4]. А такие виды как *Juglans regia*, *Salix alba*, *S. babylonica*, *Populus balsamifera*, *P. simonii*, *Ulmus pumila*, *Parthenocissus quinquefolia*, *Vitis vinifera*, *Cerasus tomentosa*, *C. vulgaris*, *Malus domestica*, *Padus avium*, *Rosa canina*, *Sorbus aucuparia*, *S. intermedia*, *Aesculus hippocastanum*, *Acer platanoides*, *A. pseudoplatanus*, *Ptelea trifoliata*, *Cotinus coggygria*, *Rhamnus cathartica*, *Swida sanguinea*, *Viburnum opulus*, *Lonicera tatarica*, *Fraxinus pennsylvanica*, *Ligustrum vulgare*, *Syringa vulgaris* до настоящего времени не были отмечены в публикациях, посвященных флоре г. Луганска [1, 10]. По данным предварительных исследований вышеуказанные виды проходят все стадии онтогенеза, размножаются и распространяются за пределы мест их культивирования самостоятельно, а интродуценты в последнее время натурализовались на территории города.

Также несомненный интерес для дальнейшего изучения представляют *Styphnolobium japonicum* (L.) Schott и *Ziziphus jujuba* Miller. В настоящий момент недостаточно оснований для отнесения вышеуказанных видов, произрастающих на территории ЛНАУ, к природной флоре г. Луганска. Данные виды – интродуценты в Донбассе, но

Таблица. Таксономический состав дендрофлоры территории Луганского национального аграрного университета

№ п/п	Семейство	Латинское название вида
1	Fagaceae Dumort.	<i>Quercus robur</i> L.
2	Juglandaceae DC. ex Perleb	<i>Juglans regia</i> L.
3	Salicaceae Mirb.	<i>Salix alba</i> L.
		<i>S. babylonica</i> L.
		<i>Populus tremula</i> L.
		<i>P. balsamifera</i> L.
		<i>P. alba</i> L.
		<i>P. nigra</i> L.
4	Tiliaceae Juss.	<i>Tilia cordata</i> Mill.
5	Ulmaceae Mirb.	<i>Ulmus laevis</i> Pall.
		<i>U. minor</i> Mill.
		<i>U. pumila</i> L.
6	Moraceae Gaudich.	<i>Morus alba</i> L.
7	Vitaceae Juss.	<i>Parthenocissus quinquefolia</i> (L.) Planch.
		<i>Vitis vinifera</i> L.
8	Rosaceae Juss.	<i>Armeniaca vulgaris</i> Lam.
		<i>Cerasus tomentosa</i> (Thunb.) Wall.
		<i>C. vulgaris</i> Mill.
		<i>Malus domestica</i> Borkh.
		<i>Padellus mahaleb</i> (L.) Vassilcz.
		<i>Padus avium</i> Mill.
		<i>Prunus stepposa</i> Kotov
		<i>Pyrus communis</i> L.
		<i>Rosa canina</i> L. s. str.
9	Fabaceae Lindl.	<i>Sorbus aucuparia</i> L.
		<i>S. intermedia</i> (Ehrh.) Pers.
		<i>Gleditsia triacanthos</i> L.
10	Hippocastanaceae Rich.	<i>Robinia pseudoacacia</i> L.
11	Aceraceae Juss.	<i>Aesculus hippocastanum</i> L.
		<i>Acer campestre</i> L.
		<i>A. negundo</i> L.
		<i>A. platanoides</i> L.
		<i>A. pseudoplatanus</i> L.
12	Rutaceae Juss.	<i>A. tataricum</i> L.
13	Simaroubaceae DC.	<i>Ptelea trifoliata</i> L.
14	Anacardiaceae (R.Br.) Lindl.	<i>Ailanthus altissima</i> (Mill.) Swingle
15	Rhamnaceae Juss.	<i>Cotinus coggygria</i> Scop.
16	Rhamnaceae Juss.	<i>Rhamnus cathartica</i> L.
17	Elaeagnaceae Juss.	<i>Elaeagnus angustifolia</i> L.
18	Cornaceae Bercht. et J.Presl.	<i>Swida sanguinea</i> (L.) Opiz
19	Viburnaceae Raf.	<i>Viburnum opulus</i> L.
20	Sambucaceae Batsch ex Borkh.	<i>Sambucus nigra</i> L.
21	Caprifoliaceae Juss.	<i>Lonicera tatarica</i> L.
		<i>Fraxinus pennsylvanica</i> Marshall
		<i>F. excelsior</i> L.
		<i>Ligustrum vulgare</i> L.
21	Oleaceae Hoffmanns. et Link	<i>Syringa vulgaris</i> L.

успешно прошли акклиматизацию и проявляют тенденцию к натурализации.

Выводы

1. На территории ЛНАУ произрастает 4184 экземпляра древесно-кустарниковых растений, относящихся к 48 видам из 34 родов и 21 семейства.

2. Наибольшим видовым разнообразием на исследуемой территории отличается семейство Rosaceae, насчитывающее 11 видов из 8 родов.

3. Четыре вида древесно-кустарниковых растений, произрастающих на территории университета, не указывались ранее для флоры Донбасса в целом, а 27 видов – для природной флоры г. Луганска.

1. Бурда Р.І. Анотований список флори промислових міст на Південному сході України. Донецьк, 1997. 49 с.
2. Маевский П.Ф. Флора средней полосы европейской части России. 11-е изд. М.: Товарищество научных изданий КМК, 2014. 635 с.
3. Наумов С.Ю., Кирпичев И.В. Геоботаника: Учебное пособие. Луганск: ФЛП Пальчак А.В., 2017. 109 с.
4. Остапко В.М., Бойко А.В., Мосякин С.Л. Сосудистые растения юго-востока Украины. Донецк: Ноулидж, 2010. 247 с.
5. Остапко В.М., Еременко Ю.А. Конспект адвентивной фракции дендрофлоры Юго-Востока Украины // Промышленная ботаника. 2010. Вып. 10. С. 42–48.
6. Плантариум (определитель растений online). 2016. <http://www.plantarium.ru> (cited October 2019).
7. Соколов И.Д., Орешкин М.В., Медведь О.М. и др. Изменения климата Луганщины и их прогнозирование. Основания для оптимизма. Луганск: ФЛП Пальчак А.В., 2017. 200 с.
8. Соколов И.Д., Галюта И.В., Соколова Т.И., Шелихов П.В. Дуб черешчатый (*Quercus robur* L.) в дендропарке Луганского национального аграрного университета (ЛНАУ) // Научный вестник ЛНАУ. Серия Биологические науки. 2013. N 50. С. 59–62.
9. Соколова Е.И., Трофименко В.Г. Проблема сохранения фиторазнообразия Донбасса // Современная биология растений: Матер.

- IV Междунар. науч. конф., Луганск, 3–7 июня 2013 г. Луганск: Элтон-2, 2013. С. 83–84.
10. Трофименко В.Г., Соколова Е.И. Предварительные результаты изучения флоры г. Луганска // Промышленная ботаника: состояние и перспективы развития: Матер. VII Междунар. науч. конф., Донецк, 17–19 мая 2017 г. Ростов-на-Дону: Альтаир, 2017. С. 430–436.
11. Takhtajan A. Flowering plants: second edition. St. Petersburg: Springer, 2009. 871 p.

Поступила в редакцию: 18.10.2019

UDC 581.9(477.61)

ARBOREAL-SHRUB PLANTS IN THE TERRITORY OF LUGANSK NATIONAL AGRARIAN UNIVERSITY

S.Yu. Naumov, V.G. Trofimenko

State Educational Institution of the Lugansk People's Republic «Lugansk National Agrarian University»

Species composition of arboreal-shrub plants is analyzed for the first time in the area of SEI LPR «Luhansk National Agrarian University». The study has shown that in the University campus area a total of 4184 individual trees, shrubs and lianas which belong to 48 species from 34 genera and 21 families presently grow. The greatest specific variety in the studied dendroflora is characteristic of Rosaceae family, including 11 species from 8 genera. Four species of arboreal-shrub plants, found in the University area were not specified for the flora of Donbass on the whole, and 27 species were not previously reported for Lugansk flora.

Key words: dendroflora, trees, shrubs, lianas, Lugansk